

**Konya Gıda ve Tarım Üniversitesi**  
**İş Yeri Uygulama Eğitimi Programı Usul ve Esasları**

Doküman No	İlk Yayın Tarihi	MH Onay Tarihi	Revizyon Tarih/No
USES 10	31.05.2022	31.05.2022-050	-

### **Madde 1 – Amaç, Dayanak, Hedef**

**Amaç:** Konya Gıda ve Tarım Üniversitesi Lisans programlarında öğrenim gören öğrencilerimizin mezuniyet için gerekli olan **bitirme projelerinin** ABH (Anadolu Birlik Holding) bünyesindeki ilgili kuruluşlarda, gerçek hayat problemlerinin irdelenmesi ve çözüme kavuşturulması içeriği ile kurgulanmasına yönelik yürütülecek iş ve işlemlere ait usul ve esasları belirlemeyi amaçlamaktadır.

**Dayanak:** Yükseköğretim Kurulu Başkanlığının 17.6.2021 Tarih ve 31514 Sayılı Resmî Gazetede yayınlanan “Yükseköğretimde Uygulamalı Eğitimler Çerçeve Yönetmeliği”.

**Hedef:** Mezunlarımızın nitelikli istihdam edilebilirliklerini sağlamak, öğrencilerimizin mezuniyetleri öncesinde iş tecrübesi edinmesini sağlamak, ABH kuruluşlarının nitelikli iş gücü talebini karşılamak, ABH kuruluşlarının faydalanabileceği yeni ürün ve süreçlere yönelik proje fikirleri geliştirmek ve dinamik üniversite-sanayi işbirliğini sağlamak hedeflenmektedir.

### **Madde 2 – Uygulama Esasları ve Süreci**

#### **Uygulama Esasları ve Süreci:**

- a) 7. ve 8. dönemde yer alan bitirme projesi dersleri işletmede mesai yaparak yürütülecektir. Bunun için haftalık ders programları 7. ve 8. dönem dersleri haftanın bir günü boş kalacak şekilde hazırlanacaktır.
- b) Bitirme projesini kapsayan 7. ve 8. dönemdeki 2 dersin isimleri üniversite genelinde veya fakülte genelinde aynı olacak şekilde ilgili tüm bölümlerde zorunlu ders olarak ders programlarında yer alacaktır.
- c) Öğrenciler bitirme projesini içeren dersi mevcut durumda da olduğu gibi kayıtlı oldukları bölümdeki öğretim üyelerinden alacak, bitirme projesini dersi aldığı öğretim üyesinin gözetiminde yapacaktır. Bu kapsamda bitirme projesi dersini alan öğrenciler bölümdeki tüm öğretim üyelerine eşit sayıda olacak şekilde dağıtılacaktır.
- d) Bitirme projesini kapsayan 7. ve 8. dönemdeki 2 dersin ilkinde öğrenciler 14 hafta boyunca rotasyonlu şekilde her hafta farklı bir ABH işletmesine giderek gerçekleştirebileceği bitirme projesi ile ilgili olarak gözlem ve ön çalışmalarda bulunacak, 8. dönemdeki ikinci derste ise ABH bünyesindeki işletmelerden bir tanesini seçerek bu işletmeyle ilişkili bitirme projesini hazırlayacaktır.
- e) Bitirme projesi dersinin amacı, öğrencilerin iş yeri uygulama eğitimi kapsamında gittikleri işletmelerde, söz konusu işletmenin faydalanacağı konularda projeler oluşturmak olacaktır. Bu kapsamda öğrenci, **bulduğu işletmede geliştirilebilecek yeni bir ürün, yeni bir süreç, mevcut süreçlerin optimizasyonu ve/veya geliştirilmesi vb. konularında bitirme projesi hazırlayacaktır.**
- f) Söz konusu projenin konusu öğrenci tarafından önerilebileceği gibi öğrencinin dersi aldığı KGTÜ öğretim üyesi veya öğrencinin projesini yapacağı ABH iştirakindeki İş

Yeri Eğitim Sorumlusu tarafından da belirlenebilir. Bu sayede ABH iştirakleri ve KGTÜ'deki bölümler arasında sürekli bir işbirliğinin sağlanması, yeni ürün ve süreçleri ortaya çıkarabilecek ortamın oluşturulması hedeflenmektedir.

- g) Bitirme projesini kapsayan iş yeri uygulama eğitimi **Psikoloji ve İç Mimarlık Bölümleri hariç** olmak üzere ortak programlar altında yer alan 10 lisans bölümünü (Bitkisel Üretim ve Teknolojileri, Moleküler Biyoloji ve Genetik, Gıda Mühendisliği, Biyomühendislik, Bilgisayar Mühendisliği, Elektrik-Elektronik Mühendisliği, Endüstri Mühendisliği, Ekonomi, Uluslararası Ticaret ve İşletmecilik, Yönetim Bilişim Sistemleri) kapsayacaktır
- h) KGTÜ'de, ilgili Rektör Yardımcılığının Başkanlığında, ilgili Fakültelerin Dekan Yardımcıları, Staj Komisyonu Başkanları ve KGTÜ Kariyer Merkezi Müdüründen oluşacak "**İş Yeri Uygulama Eğitimi Koordinatörlüğü**" kurulacaktır. Fakültelerde de bu program kapsamındaki işler Staj Komisyonu tarafından yürütülecektir. Organizasyon şeması Ek.1'de verilmiştir.
- i) ABH İnsan Kaynakları Direktörlüğünün de benzer bir koordinatörlük birimi oluşturması, söz konusu birimin her bir işletme için öğrencilerle birlikte çalışacak İş Yeri Eğitim Sorumlularını belirlemesi uygun olacaktır.
- j) Planlama çalışmaları 7. dönem (Güz dönemi) için en geç 31 Temmuz, 8. dönem (Bahar dönemi) için en geç 31 Ocak tarihi itibarıyla tamamlanmış olacaktır.
- k) Öğrencilerin işletmelerdeki uygun iş birimlerine atanmasında birimlerin belirleyeceği kontenjan göz önüne alınacaktır. Öğrencilerin bitirme projeleri için işyeri tercihleri göz önüne alınacak, belirlenmiş kontenjanın üzerinde taleplerde öğrencilerin genel not ortalamalarına göre atanmaları gerçekleştirilecektir.
- l) Öğrenci her dönem 14 hafta boyunca belirlenmiş iş gününü ilgili işletmelerde çalışarak gerçekleştirecektir.
- m) Öğrencinin işyerine en az %85 devam etmesi zorunlu olacaktır. Mazeret, sağlık raporu süreleri devamsızlık gününe eklenecektir. İzleyici Öğretim Elemanı ve İşyeri Eğitim Sorumlusunun birlikte onayı ile işyerine gidilemeyen günün telafisi yapılabilecektir.
- n) Öğrencinin yaptığı çalışmalar haftalık olarak İş Yeri Eğitim Sorumlusu tarafından bir günceye kaydedilecektir.
- o) Her öğrencinin çalışmalarının izlenmesi ve değerlendirilmesi (notlandırılması) öğrencinin dersi aldığı bölüm öğretim üyesi tarafından gerçekleştirilecek olup öğretim üyesi değerlendirmesinde öğrencinin bulunduğu iştirakteki İş Yeri Eğitim Sorumlusunun öğrenci ile ilgili görüşlerini de dikkate alacaktır
- p) Öğrenci vize haftasında bir ara rapor, final haftasında da bir final raporu hazırlama ve final raporunu sözlü olarak sunmakla yükümlü olacaktır.
- q) Bitirme projesi final raporlarının sunumu bölüm öğretim üyeleri ile İşyeri Eğitim Temsilcisinin önereceği katılımcılara yapılacaktır. Sözlü sunumlara ilaveten uygun bulunması durumunda 8. dönem sonunda KGTÜ Merkez Binası altında bulunan fuaye alanında öğrenciler bitirme projelerini poster sunumu olarak düzenlenecek **proje sergisi** etkinliğinde de sunabilecektir.
- r) Öğrencinin haftalık bir günlük sigortası KGTÜ tarafından karşılanacaktır.
- s) Öğrencilerin işyerine ulaşımı ve öğle yemeklerinin karşılanması yapılacak protokol ile belirlenecektir.

- t) **7. ve 8. Dönemde yer alan Bitirme Projesi dersleri için**, öğrencilerin iş yerindeki faaliyetleri İzleyici Öğretim Elemanları tarafından en az iki haftada bir işyerinde denetlenecek, öğretim elemanı bu ders için haftalık 3 saat ek ders yükü alacaktır.
- u) Sürecin kurgulanması ve yönetilmesine yönelik çalışmalar KGTÜ İşyeri Uygulama Eğitimi Koordinatörlüğü ile ABH İnsan Kaynakları Direktörlüğünün oluşturacağı birimle iş birliği yapılarak yürütülecektir.
- v) İş Yeri Uygulama Eğitimi Dersinin Süreçleri (Eğitim Öncesi) tablosu (Ek.2) ve İş Yeri Uygulama Eğitimi Dersinin Süreçleri (Eğitim Esnasında) (Ek.3)'te verilmiştir.

### **Madde 3- Yürürlük ve Yürütme**

İş bu üç madde ve üç ekten oluşan Konya Gıda ve Tarım Üniversitesi Lisans Programları Bitirme Projelerine Yönelik İş Yeri Uygulama Eğitimi Programı Usul ve Esasları Senato kararına müteakip Mütevelli Heyet Başkanı onayı ile yürürlüğe girer ve Üniversite Rektörü tarafından yürütülür.

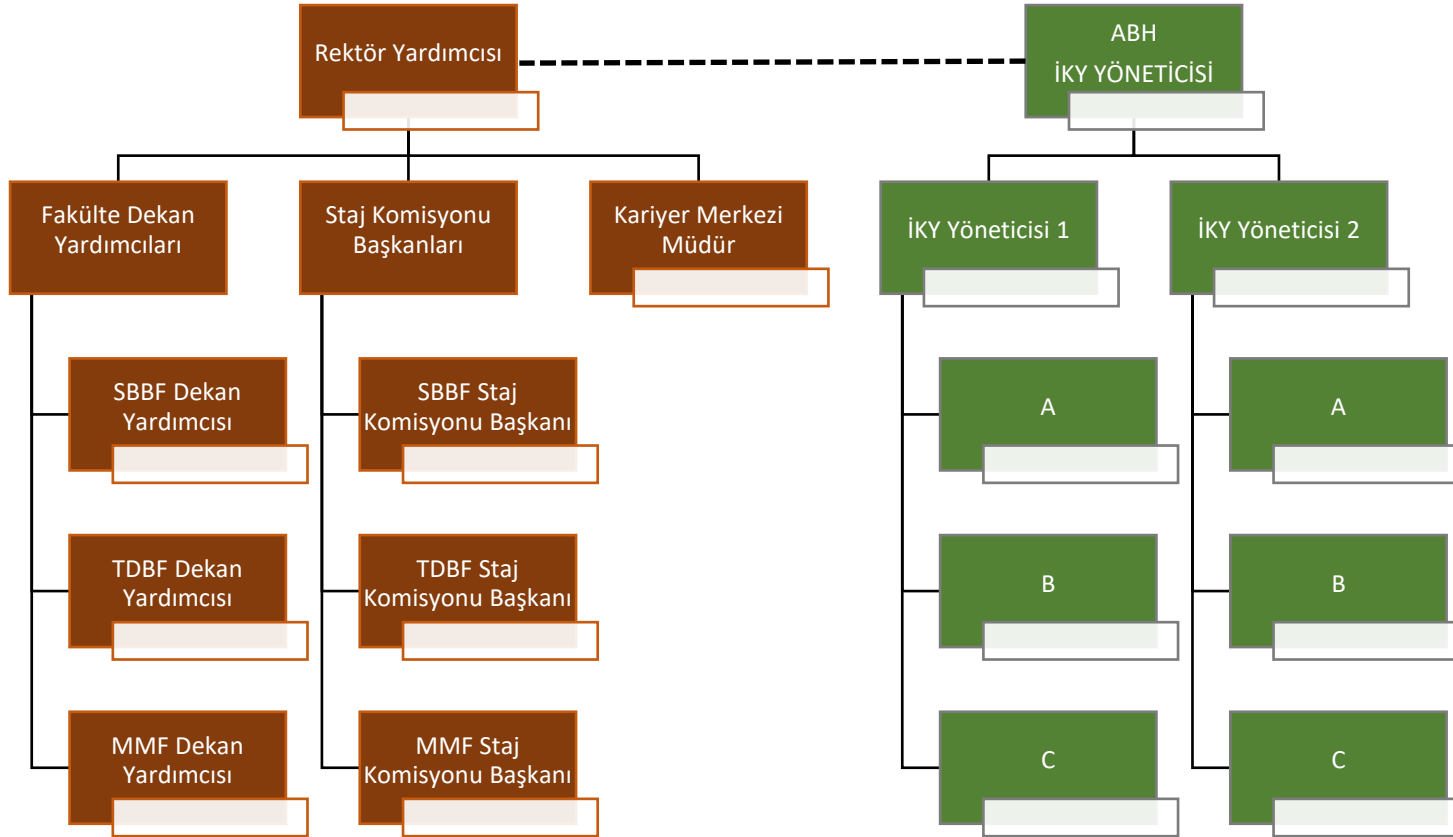
#### **Ekler:**

Ek.1- Staj komisyonu organizasyon şeması

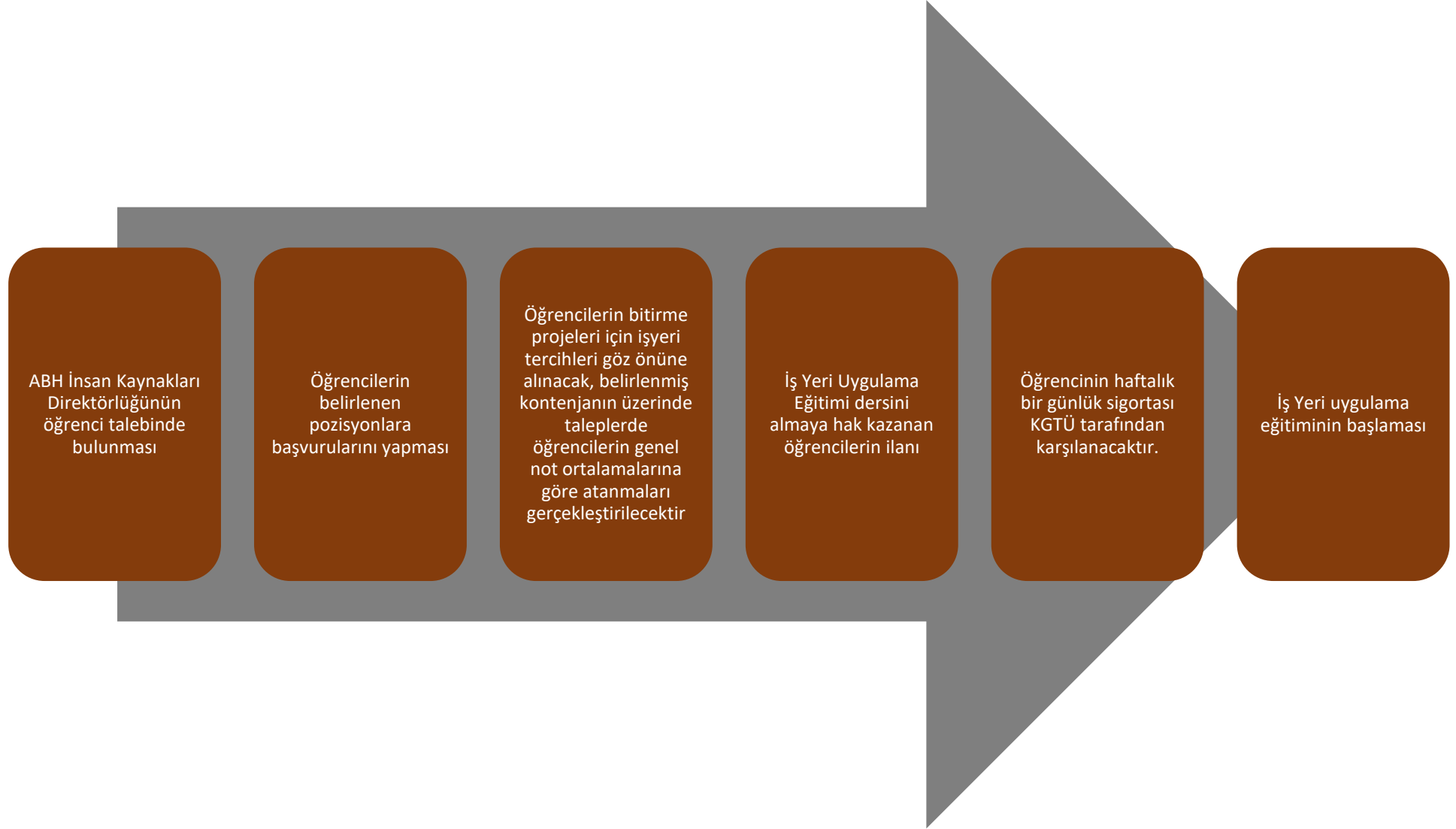
Ek.2- İş Yeri Uygulama Eğitimi Dersinin Süreçleri (Eğitim Öncesi) tablosu

Ek.3- İş Yeri Uygulama Eğitimi Dersinin Süreçleri (Eğitim Esnasında)

## İş Yeri Uygulama Eğitimi Koordinatörlüğü



## İş Yeri Uygulama Eğitimi Dersinin Süreçleri (Eğitim Öncesi)



## İş Yeri Uygulama Eğitimi Dersinin Süreçleri (Eğitim Esnasında)

